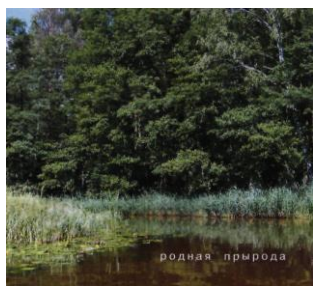




«Артериальное давление» пуцци.

Беловежские реки затерялись в тени древнего леса, хотя заслуживают особого внимания.

Беловежская пуцца — чудом сохранившийся в центре Европы девственный лесной массив с вековыми деревьями. Ее достопримечательностям посвящены стихи, фотоальбомы, кинофильмы, множество научных и других статей. Все слышаны о беловежских зубрах, ботанических раритетах и появившемся здесь уже в нынешнем веке поместье белорусского Деда Мороза. Однако о реках упоминается нечасто,



несмотря на то, что они играют важную роль в регулировании гидрологического режима этой территории, а также в формировании ландшафтного и биологического

разнообразия.

В беловежской пуцце две главные реки: Нарев — на севере и Правая Лесная — на юге. Их бассейны разделены Беловежской грядой с максимальной высотой над уровнем моря 192,1 м (гора Грабовская). Обе реки принадлежат бассейну Западного Буга (правый приток реки Висла) и имеют широтное направление течения. Вот, пожалуй, и все, что их объединяет. В остальном они совершенно разные. Достаточно сказать, что по территории пуцци одна течет на запад, а другая — на восток.

Запутанная "биография"

Обычно при описании реки указывают ее общую длину, исток и устье. Все просто, но только не для Нарева. Ряд польских и немецких источников рассматривают Нарев как приток Вислы, а Западный Буг — как левый приток Царева. Большинство же отечественных авторов, наоборот, считают Нарев притоком Западного Буга.

Нет единого мнения и об истоках реки. Во многих публикациях указывается болото Дикое, а в последнее время уточняется: верховья канала Скарон

(Пружанский район). Отсюда различия длины реки почти в 60 км (438 — 497 км).

Разногласия переходят из издания в издание. Во второй половине XIX века верхний Нарев вообще считался самостоятельной рекой, которая называлась Нарвой. Вот как пишет краевед А. К. Киркор ("Живописная Россия", 1882 г.): "Нарев берет начало двумя речками в Пружанском уезде - Нарвою и Паренкою, кои протекают через всю Беловежскую пуццу, сходятся с собою выше г. Нарев (современная Польша. — Прим. автора.) и образуют р. Нарев", Оставим спорные вопросы специалистам и вернемся к самой реке.

Протяженность Нарова на территории Беларуси составляет 44 км, из них 28 км приходится па Беловежскую пуццу. Это всего 0,5 процента общей длины реки. Благодаря природным характеристикам речной долины и охране национального парка этот небольшой отрезок На рева а сохранился неизменным с первобытных времен. Многие современные исследователи связывают название реки с балтийской топонимикой. Белорусский географ В. А. Жучквич отмечает, что в литовском и латышском языках есть ряд слов с основой "nepli, pagas" — нырять, нырок, "пага" — русалка.

Дикая красота

Нарев протекает в неширокой долине с хорошо выраженной двусторонней заболоченной поймой, и только в отдельных местах русло подходит к сухим берегам с нетронутым древним лесом. Речная долина вытянута почти по прямой линии в северо-западном направлении. Такое ее положение предопределили древние ледники. По данным геологов, "в рельефе ложа антропошювого покрова прослеживается довольно крупная Наревская ложбина ледникового выпаживания и размыва — вытянута вдоль долины р. Нарев. Днище ее опущено на глубину 85м ниже уровня моря".

Неширокое (6—10 м) русло реки свободно меандрирует по пойме. Скорость



течения невысокая — не более 0,1—0,2 м/с. Среднее значение расхода воды в пределах Беларуси не превышает 5 м³/с.

Каждая река имеет свои особенности, если ее не превратили в безликую канаву. Текущий по пуще Нарев отличается скромностью — не образует высоких обрывов, шумных перекатов и песчаных отмелей. Но в этом есть своя красота — дикая и труднодоступная. Прилегающее болото, как заботливая нянька, оберегает реку, укрывает ее зеленым одеялом, напоминая нам: "Она еще маленькая, дайте ей набраться сил..." А Нарев нет-нет, да и вырвется из-под опеки: за очередным поворотом любезничает со старым лесом, поражающим размерами и возрастом деревьев. И вдруг, "испугавшись", начинает делиться на рукава и продолжает свой путь узкими, но глубокими ручейками среди зарослей тростника.

Набравшись сил в Беловежской пуще, Нарев покидает пределы Беларуси, чтобы на просторах Бельской равнины в Польше стать солидной рекой.

Две сестры

Исток реки Правая Лесная находится на территории Польши, Государственную границу Беларуси она пересекает на 33-м километре "своей жизни" и протекает 30 км через Беловежскую пущу по Пружанекой равнине. Недалеко от д. Угляны (Каменецкий район) Правая Лесная сливается со своей сестрицей —левой Лесной, образуя реку Лесную.

Полтора века назад все три реки носили одинаковое название — Лесна. Работая над составлением географического и статистического описания Гродненской губернии (труд издан в 1863 г.), офицер генерального штаба П.О.Бобровский присвоил им различные имена: "Реку Десна составляют две реки одним и того же имени. Мы назвали их Восточную и Западную Леснами. Западную Лесну иные считают за приток р. Белой, но по протяжению и направлению обеих рек справедливо (митать Белую за приток



Западной Лесны". Далее Бобровский уточняет, что Западная Лесна является

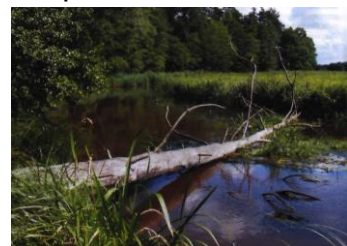
Правой, а Восточная Лесна —левой.

В первой половине XX века эти реки были известны, как Лесна Левая и Лесна Правая, а после Великой Отечественной войны окончательно утвердились названия Лесная, Правая Лесная и Левая Лесная.

Интересно происхождение названия "Лесна". В топонимическом словаре В. Л. Жучкевича указывается, что впервые река упоминается в XIII веке в Ипатьевской летописи под именем Лосна: "Первоначальная основа названия лось — лосья река. Изменение гласной о на е — результат ассимиляции в XVIII—XIX веках. Форма Лесная — новейшая, еще не установившаяся окончательно".

По стопам ледника

Правая Лесная унаследовала систему ложбин стока талых ледниковых вод, огибавших по периферии ледниковый язык сожского возраста в юго-восточном направлении. Таким образом, река более 150 тысяч лет трудится над преобразованием земной Поверхности. В итоге получилась речная долина трапецеидальной формы шириной 2—2,5 км, и нижнем течении она расширяется до 3,5—4 км. Пониженную часть долины занимает двухсторонняя заболоченная пойма. Местами ее ровная поверхность прерывается небольшими вытянутыми ВДОЛЬ русла поднятиями — гривами.



Практически вся пойма — один огромный луг с разбросанными в хаотическом порядке кустами и деревьями. Среди их зелени и благоухающего аромата спокойно и неторопливо течет река Правая Лесная, образуя причудливые петли.

Средняя скорость водного потока редко превышает 0,2 м/с. Собственно русло реки неширокое: в среднем течении 8—12 м, в нижнем — до 20 м. Среднее значение расхода воды в устье составляет 4,8 м³/с. Наиболее крупным притоком Правой Лесной на территории Беловежской пущи является река Белая (длина 10,1 км).

В "русле" истории

Беловежская пуца является осколком древнего гигантского лесного массива, простирившегося на сотни километров от берегов Балтийского моря до Буга и от Днепра до Одера. По речным системам Лесной и Нарева человек проник на территорию пуцы в конце палеолита — 14—10 тысяч лет назад. Большинство стоянок каменного века археологи обнаружили по берегам рек Нарев. Правая Лесная и их притоков.

Шли тысячелетия, одна культура сменялась другой, но оставалось неизменным ведение хозяйства, основу которого составляла охота. В конце I тысячелетия н. э. пуцу населяли воинственные охотничьи племена ятвягов и нервов. С проникновением сюда славян в X—XII веках местные племена были вытеснены, изменился здешний уклад жизни, начало интенсивно развиваться земледелие, а площадь пуцы стала сокращаться.

Реки, несмотря на свои небольшие размеры, оставались важными транспортными артериями. В XIII веке волынский князь Владимир заложил на реке Лесной укрепленное поселение с каменной башней, получившее название Каменец, — ворота в дебри Беловежской пуцы. Литовские князья, присоединившие пуцу к своим владениям в конце XIII — начале XIV века, организовывали промысловые охоты в целях заготовки мяса для военных походов. Незадолго до Грюнвальдской битвы (1410) охотничьи отряды польского короля Ягайло и великого князя литовского Витовта в течение восьми дней добывали в пуце мясо



диких животных для сотысячного войска. Заготовленный провиант отправлял

и на плотках по Нареву, Западному Бугу и Висле.

В XVII веке с развитием судоходства в Западной Европе увеличилась потребность в деловой древесине. В пуце велась рубка леса, который сплавлялся в Данциг (современный Гданьск, Польша), Для этого расчистили русла рек Лесная,

Нарев и Наревка, построили первые каналы, один из которых соединил верхнее течение Нарева и Наревки. Сплав леса по этим рекам продолжался вплоть до начала XX века.

Наибольшая эксплуатационная нагрузка пришлась на реку Наревка (левый приток Нарева),

русло которой уже в конце XIX века было "исправлено"

— канализирова



но. Высокое хозяйственное значение Наревки отмечает П.О.Бобровский (1863): "Река Наревка, по весьма выгодном направлении в Беловежской пуце, разделяя ее на две равные части, имеет особое значение по сплаву от Беловежа леса в Нарве и далее по р.Висле ж границу. По ней ходят плоты на протяжении 35 верст. Компания Бугенгагена употребила до 30 000 руб. на расчистку русла этой и других рек Беловежской пуцы и тем устранила затруднения в сплаве".

В XX веке на водосборах Нарева и Правой Лесной проводились мелиоративные работы по осушению заболоченных земель. Все притоки этих рек были частично или полностью канализированы. Исчезли естественные истоки Нарева, на их месте появился мелиоративный объект с густой сетью каналов. Русло реки канализировано на протяжении 13 км. К счастью, в границах национального парка оно сохранилось в естественном виде.

Тревожные трансформации

Общая длина гидромелиоративной сети Беловежской пуцы составляет 592 км. Последним "достижением" является создание в 1993 году вблизи границ национального парка на реке Нарев крупного водохранилища Семянувка (Польша) площадью 29,0 км² с запасом воды 60 млн м³. Это отразилось на гидрологическом режиме реки и ее правых притоков. Кроме того, проведение гидротехнических работ привело к снижению уровня фунтовых вод, уменьшению или исчезновению разливов на

реках. Климатические изменения усиливают эти неблагоприятные явления.

Польские географы, проводившие исследования в Беловежской пуще и на прилегающих к ней территориях, отмечают, что изменились характер осадков и их распределение во времени. Если до середины 1950 годов продолжительность устойчивого снежного покрова составляла около ста дней в году, то в начале 1990-х она уменьшилась на 25 дней. В зимний период постоянно отмечаются оттепели, что в прошлом случалось довольно редко. В результате период половодья на реках сократился почти в два раза, увеличив частоту пересыхания заболоченных земель. Все эти процессы представляют угрозу для ландшафтного и биологического разнообразия Национального парка "Беловежская пуща".

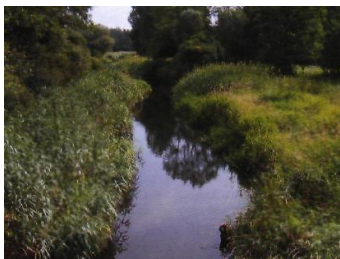
Как будет складываться ситуация дальше, покажет время. Очевидно одно: в век высоких технологий нельзя продолжать жить по старой схеме: вырубить — выкопать — сжечь. Необходимо бережно относиться к природе, чтобы через многие годы река Нарев по-прежнему текла по Беловежской пуще, а долина Правой Лесной радовала наших потомков великолепным луговым разнотравьем.

Игорь РУДДКОВСКИЙ,
старший научный сотрудник
научно-исследовательской
лаборатории
озероведения Б ГУ
Фото автора

Толковый словарь "РП"

Антропогенный покров сформировался в последний геологический период — четвертичный который является современным этапом истории Земли. Он начался 2,6 миллиона лет назад и продолжается по сей день. В этот период образовалось большинство современных форм Рельефа и произошло много важных событий в истории Земли важнейшие из которых — ледниковая эпоха и появление человека.

Ледниковые языки — выступающие части лопастей края ледниковых щитов, их обособление обусловлено подледным рельефом.



Ложбина ледникового выпахивания — отрицательная форма рельефа, сформированная при геологической деятельности ледника

Меандрирование — наиболее распространенная форма плановых переформирований излучин рек, имеющих пойму.

Сожское оледенение происходило на территории современной Беларуси 220—110 тысяч лет назад. Во время него ледник продвинулся примерно до северной границы Белорусского Полесья, в период Сожского оледенения сформировался рельеф Белорусской Гряды.

Источник: Родная природа.-2013.-№4.-
С.20-23.