



Неману нужен надежный щит.

Гродненские очистные сооружения канализации устарели и морально, и физически.

Целая река из сточных вод — более 100 тысяч кубических метров в сутки — течет по коллекторам в приемные камеры очистных сооружений канализации (ОСК) Гродно.



Именно здесь находится последний рубеж защиты Немана от загрязнения.

В состоянии ли сегодня городские очистные сооружения, эксплуатация которых началась еще в 60-е годы прошлого века,

обезвреживать такие большие объемы стоков, содержащие порой целый букет токсичных веществ?

На пределе возможностей

— Комплекс очистных сооружений вводился в эксплуатацию в три очереди — в соответствии с увеличением объема поступающих сточных вод, — рассказывает начальник ОСК г.Гродно Владимир Зеневич.

— Сооружения первой очереди эксплуатируются с 1969 года. Безусловно, мы поддерживаем ОСК в рабочем состоянии и делаем для этого все необходимое, однако их капитальная реконструкция не проводилась, поэтому проблем накопилось немало. В последние годы удалось заменить лишь часть оборудования. У нас нет цеха механического обезвоживания осадка. Избыточный ил и сырой осадок хранятся на открытых иловых площадках, занимающих 20 гектаров и заполненных до предела. Еще одна проблема, с которой нам не справиться собственными силами, — обеззараживание сточных вод с помощью жидкого хлора. Это устаревший, причем очень опасный технологический процесс, в Беларуси он практически нигде уже не используется.

Кроме того, очистные сооружения не защищены от так называемых залповых

сбросов предприятиями токсичных веществ в сточные воды.

— Активный ил, который используется в процессе очистки сточных вод, представляет собой своего рода живой организм, насыщенный бактериями и микроорганизмами, — поясняет инженер-технолог ОСК Светлана Орлова. — И если происходит залповый сброс токсичных веществ, активный ил может погибнуть. Чтобы восстановить этот «живой щит», нужны немалые финансовые затраты и время.

И концы в воду...

По словам специалистов, залповые сбросы токсичных веществ в сточные воды — явление довольно распространенное. Контролировать их и в полной мере центральная лаборатория Гродненского водоканала сегодня не в состоянии. Дело в том, что коллекторы большинства отечественных предприятий не оснащены автоматическими пробоотборниками. Поэтому когда лаборатория ОСК фиксирует высокую концентрацию вредных веществ в сточной воде, поступающей на очистные сооружения, промышленные стоки предприятия-нарушителя уже чистые. А залповый сброс проходит через всю структуру очистки, убивая сначала активный ил, затем — речную флору и фауну.

В большинстве европейских стран подобное сегодня немыслимо, очистные сооружения там защищены юридически. В Беларуси в этом направлении делаются только первые шаги. Первопроходцем на Гродненщине стало ОАО «Слонимский водоканал». Автоматический пробоотборник там установлен на коллекторе, отводящем сточные воды от ОАО «Слонимские молочные продукты» на городские очистные сооружения. На очереди другие крупные предприятия области. Однако на многих предприятиях вообще нет локальных очистных сооружений, а если и есть, то нуждаются в реконструкции.

Не пустить на самотек

Самыми проблемными являются стоки предприятий мясомолочной отрасли, констатирует и.о. директора ГУКПП

«Гродненский водоканал» Виктор Бакун. Центральная лаборатория водоканала свидетельствует, что грешат и некоторые недавно созданные предприятия. К примеру, в штрафники попал гипермаркет «АЛМИ», имеющий собственные цеха по производству продукции. Вместе с тем ситуация не пущена на самотек, подчеркивает Виктор Владимирович. Гипермаркет запроектировал строительство локальных очистных сооружений. Разработало проект реконструкции локальных очистных сооружений и ОАО «Гродненский мяскокомбинат».

Гродненский областной комитет природных ресурсов и охраны окружающей среды осуществляет контроль за сбросом сточных вод непосредственно в водные объекты. За эффективностью работы очистных сооружений в области следят три лаборатории ГУ «Республиканский центр аналитического контроля». Ежеквартально, а при необходимости и ежемесячно, контролируются выпуски и водные объекты сточных вод организаций, находящихся в ведении ЖКХ. Лаборатории аналитического контроля выборочно контролируют также сточные воды, сбрасываемые в сети коммунальной канализации предприятиями молоко перерабатывающей отрасли. Основной же контроль качества отводимых сточных вод предприятиями в сети городских канализаций осуществляется ЖКХ.

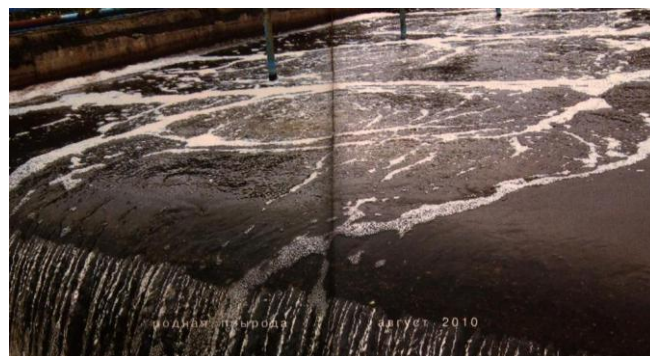
«Чистые» затраты

- Ежегодно из фонда охраны природы выделяются средства на реализацию Государственной программы по водоотведению и водоснабжению «Чистая вода», — отметила заместитель начальника отдела госконтроля за охраной и использованием атмосферного воздуха и водных ресурсов Гродненского областного комитета природных ресурсов и охраны

В 2007 году Гродненский областной комитет природных ресурсов и охраны окружающей среды подал в Европейскую комиссию проектную заявку по поводу реализации белорусско-литовского проекта, направленного на улучшение экологической безопасности общего водного бассейна реки Неман. Проект был одобрен Советом Министров Беларуси и уже успешно завершен (его общий бюджет составил 808 900 евро). В частности, в Гродно реконструирована канализационно-насосная станция № 6, приобретена мобильная лаборатория экологического контроля.



окружающей среды Наталья Ланен. — К примеру, на реконструкцию и строительство очистных сооружений и сетей канализации Берестовицкого, Щучинского РУП ЖКХ, ГУПП «Гродненский водоканал» и ОАО «Слонимский водоканал» было затрачено 11 миллиардов 941 миллион рублей.



Помимо запланированных программ объектов по мере необходимости финансируются строительство и реконструкция очистных сооружений на других предприятиях, оказывающих воздействие на окружающую среду.

Проблемы гродненских очистных сооружений канализации находятся в поле зрения в Минприроды, и Министерства жилищно-коммунального хозяйства. Рассматривается возможность масштабной реконструкции ОСК. Северный инвестиционный банк готов выделить под гарантию правительства кредит для этих целей. Вопрос, касающийся работы очистных сооружений, недавно рассматривался на заседании Гродненского облисполкома и взят на особый контроль.

В водотоки и водоемы бассейна Немана отводится 85 процентов сточных вод области (остальные 15 процентов приходятся на бассейн реки Вилия). Сегодня Неман относится к категории относительно чистых рек. Однако его бассейн охватывает территории четырех государств и оказывает влияние на состояние Балтийского моря, так что эта трансграничная река волнует не только Беларусь. И мы просто обязаны поставить надежный заслон на пути недостаточно очищенных стоков.

Елена СЕМЕНОВА

Источник: Родная природа.-2010.-№ 8.- С.18-19.